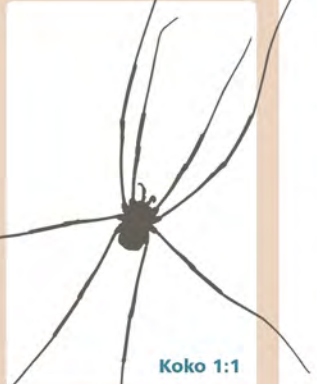


L6 Metsälukki

Mitopus morio (Fabricius, 1779)

Tuntomerkit Metsälukki on suurikokoinen ja pitkäjalkainen lukki. Naaraiden ruumiin pituus on 6,4–8,2 mm ja koiraiden 4,2–5,3 mm. Metsälukin väritys ja kuviointi vaihtelevat paljon, mutta yleensä selässä erottuu ympäristöään tummempi satulakuvio. Koirailta pohjaväri on usein hyvin vaalea ja satulakuvio tummanruskea, joskus lähes musta. Naarailta pohjaväriin ja satulan välinen kontrasti ei yleensä ole yhtä voimakas ja toisinaan satulakuvio on epäselvä. Selkäpuolella on usein myös vaaleita, pieniä nystyjä. Metsälukin silmäkumpu on suunnilleen yhtä pitkä kuin leveäkin. Metsälukin katse suuntautuu sivuille ja aavistuksen yläviistoon. Silmäkummussa on pieniä teräviä nystyjä. Metsälukilla ei ole varsinaista piikkikolmikkoo, mutta silmäkummun edessä on vaihteleva määrä pieniä piikkejä, joista yksi on yleensä keskellä. Metsälukin pedipalpin polven kärki on sisäsvulvalta leventynyt. Metsälukin jalkojen väritys vaihtelee kellertävänruskeasta tummahkon ruskeaan, jaloissa saattaa olla lähes mustanruskeaa kuviointia. Metsälukin jalkojen reidet ovat okaiset. Jalkojen pituus ja paksuus voivat vaihdella melko paljon yksilöiden välillä.

Vertaa näihin Etenkin nuorena metsälukki muistuttaa seinälukkia (L13), jolla kuitenkin pedipalpin polvessa on nuorenaikin selvä eteenpäin suuntautuva pullistuma, kun taas metsälukilla polven kärki on vain leventynyt. Aikuisena seinälukki on yleensä myös selvästi metsälukkia piikkikäampi.



Koko 1:1

Katso myös vertailutaulut VT4, 5, 8



RE
CR
EN
VU
NT
LC
DD
NA
NE



Silmäkumpu ♂



♀



♂

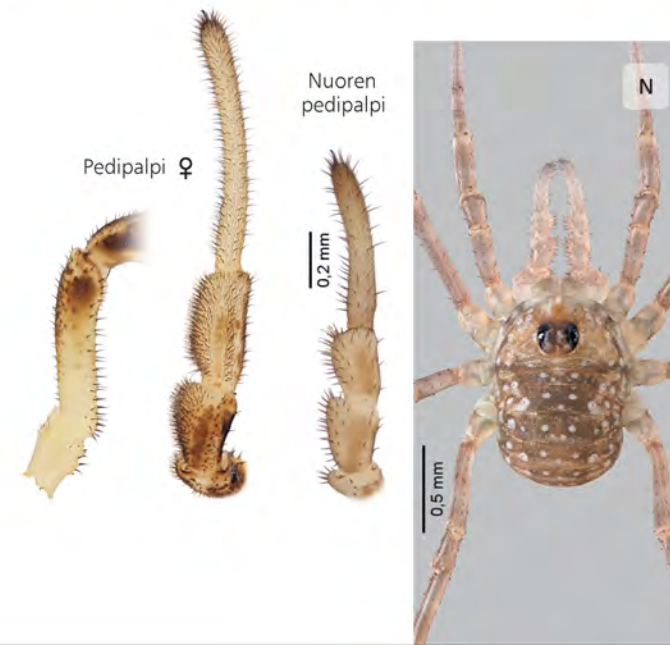
Elintavat Metsälukki elää hyvin monenlaisissa ympäristöissä, mutta suosii etenkin metsäisiä elinympäristöjä. Metsien ja metsänreunojen lisäksi lajia voi tavata esimerkiksi puistoista, puutarhoista, soilta, rannoilta ja puuttomilta tunturipaljoilta. Päivisin metsälukki lepäilee yleensä kasveilla, puunrungoilla ja toisinaan talojen seinilläkin.

Levinneisyys Metsälukki on Euroopassa laajalle levinnyt ja hyvin yleinen laji, jota tavataan kaikissa Suomen naapurimaissa. Lajia esiintyy myös Pohjois-Amerikassa, Aasiassa ja Pohjois-Afrikassa. Metsälukki on kaikkialla Suomessa yleinen, ja se on ainoa lukkilaji, joka on levinnyt koko maahan. Suomen pohjoisin metsälukkihavainto on Nuorgamista.

Metsälukki on suurikokoinen lukki, jonka väritys vaihtelee paljon. Yleensä selässä erottuu ympäristöään tummempi satulakuvio, mutta toisinaan se on epäselvä. Selkäpuolella on usein vaaleita, pieniä nystyjä. Metsälukin katse suuntautuu sivuille ja aavistuksen yläviistoon. Silmäkummun edessä on vaihteleva määrä pieniä piikkejä, mutta varsinaista piikkikolmikkoo metsälukilla ei ole. Metsälukin pedipalpin polvi levenee voimakkaasti kärkeä kohti ja sen sisäsvu on kupera.



♀



N

N